

MILJØSCREENING



VARDE KOMMUNE

Plan og Byudvikling
Bytoften 2
6800 Årre

Tlf. 79946800
www.vardekommune.dk
vardekommune@varde.dk

SAGSFAKTA

Lokalplan 25.01.L02 Område til boliger, offentlige formål og centerformål i Årre og Kommuneplantillæg 29 Boligområde i Årre
Sagsnr.: 15/13607
Dok.nr.: 155205/15
Sagsbehandler: stev

Varde Kommune er for tiden i gang med at udarbejde en ny lokalplan med tilhørende kommuneplantillæg og har i den forbindelse screenet den foreløbige udgave af planforslaget. Nærværende screening fremsendes hermed til alle relevante myndigheder til høring.

Formålet er at få afklaret, om der findes yderligere viden hos andre myndigheder, som kan have indflydelse på Varde Kommunes afgørelse om, hvorvidt der er behov for at foretage en miljøvurdering af planforslaget.

Forvaltningens vurdering er, som det fremgår af nedenstående screening, at der efterfølgende ikke skal foretages en egentlig miljøvurdering.

Høringen omhandler udelukkende Varde Kommunes beslutning om ikke at lave en egentlig miljøvurdering, og høringssvar bedes kun omhandle dette. Frist for høringssvar er mandag den 22.02.2016.

BAGGRUND FOR SCREENINGEN

Den 21. juli 2004 trådte bestemmelserne om 'Miljøvurdering af planer og programmer' i kraft. Lovens formål er at fremme bæredygtig udvikling ved at sikre, at der foretages miljøvurdering af planer og programmer, hvis gennemførelse kan få væsentlig indvirkning på miljøet.

Planforslaget er omfattet af Lov om miljøvurdering. Der er derfor foretaget en indledende vurdering i forhold til lovens bilag 3 og 4, samt en vurdering i forhold til en række miljøkategorier.

Formålet med nærværende screening er at afklare, om der efterfølgende skal udarbejdes en egentlig miljøvurdering eller ej.

PLANFORSLAGET GÅR UD PÅ

Planforslagets område udgør ca. 12,3 hektar og er beliggende i den nordlige del af Årre by.

Planforslaget har flere mål, som giver mulighed for:

- Omdannelse af det tidligere kommunekontor til tæt-lav boligbebyggelse samt omdannelse af markerne nord herfor
- Udvidelse og omdannelse af skole og børnehave
- Udstykning af 17 nye parcelhusgrunde nord for Toften

Det pågældende areal er i dag omfattet rammeområderne 25.01.C01 (centerformål) og 25.01.O01 (offentlige formål) i Kommuneplan 2013, Varde Kommune. Kommuneplantillægget overfører en del af området til offentlige formål til et nyt rammeområde til boligformål.

Den nordligste del af planområdet er omfattet af den eksisterende Lokalplan nr. 32 fra 1986 for Årre Skole. Lokalplanforslaget giver mere fleksible rammer for udvidelse og ombygning af skolen og børnehaven, som også ligger i området.

Det gamle kommunekontor, der indtil juni 2015 fungerede som arbejdsplads for omkring 100 personer, omdannes til tæt-lav boligbebyggelse i lighed med den omkringliggende bebyggelse.

Planafgrænsningen fremgår af vedhæftede bilag.

TILPASNING AF PLANFORSLAGET UNDERVEJS I PROCESSEN

Screeningen er udført undervejs – i forbindelse med det indledende planarbejde – og screeningen har derfor haft indflydelse på planforslagets indhold. De negative indvirkninger, som planen kunne have haft, er i nogle tilfælde ændret til neutral eller positiv indvirkning med hensigtsmæssige bestemmelser i planen.

KONKLUSION

Der er gennemført en screening efter de kriterier, der er angivet i lovens bilag 2. I screeningen er anvendt et skema med en række miljøtemaer, herunder de temaer, som en miljøvurdering jf. lovens § 1, stk. 2, skal omfatte. Skemaet fremgår på de næstfølgende sider.

Planforslaget vurderes på baggrund af screeningen ikke at kunne få en væsentlig indvirkning på miljøet og er derfor ikke omfattet af krav om miljøvurdering, da planforslaget ikke udvider det rammeplanlagte omkring Årre, og intensiteten i færdslen i og brugen af området ikke vurderes at stige væsentligt.

| LOKALPLAN FOR OMRÅDE TIL BOLIGER, OFFENTLIGE FORMÅL OG CENTERFORMÅL I ÅRRE Dato: 27. september 2015 Udfyldt af: Esbersens Tegnestue IvS for Varde Kommune | Ikke aktuelt | Ingen indvirkning | Positiv indvirkning | Nogen negativ indvirkning | Væsentlig negativ indvirkning (medfører miljørapport) | <p>Tjeklisten har til formål at foretage en vurdering af, hvorvidt et planforslag har væsentlige miljømæssige konsekvenser. Miljøkonsekvenserne kan være både positive og negative, og der skal tages hensyn til både kortsigtede, langsigtede, direkte og indirekte effekter.</p> <p>Begrundelser/bemærkninger: (Inkl. initialer/afd./dato for kommentar) Med mindre andet står beskrevet, er feltet udfyldt af sagsbehandler den anførte dato.</p> |
|---|--------------|-------------------|---------------------|---------------------------|---|---|
| BY- OG KULTURMILJØ & LANDSKAB | | | | | | |
| BYARKITEKTONISK VÆRDI Fx: Bystruktur, Byprofil, Byafgrænsning, Visuel/æstetisk påvirkning, Særlige hensyn, sammenhænge mv. | | | x | | | En gennemførelse af lokalplanen vil være med til at styrke bystrukturen, der vil blive mere sammenhængende. Adskillelsen mellem skolen/idrætsområdet og boligområdet Toften fjernes. |
| LANDSKABSARKITEKTONISK VÆRDI Fx: Værdifuldt landskab, Kystnærhed, Geologiske interesser, Terrænformer, Visuel påvirkning, større uforstyrrede landskaber, | | x | | | | Den afskærmende beplantning omkring boldbanerne bevares, og den sydlige del af lokalplanområdet, som må bebygges, er således kun synlig fra nordvest, hvor der findes flere læhegn. Den tilladte bebyggelse vurderes således at have minimal visuel påvirkning af landskabet. |
| KULTURARV OG ARKÆOLOGISKE FORHOLD Fx: Værdifulde kulturmiljøer, Jordfaste fortidsminder, Kirkebyggelinie, Arkitektonisk og arkæologisk arv. Bevaringsværdige bygninger. | x | | | | | Lokalplanområdet indeholder ingen registrerede bevaringsværdige bygninger eller jordfaste fortidsminder, lige som der ikke er noget registreret kulturmiljø i området. Lokalplanområdets nordøstlige hjørne berøres af kirkebyggelinjen for Årre Kirke. Der ændres ikke på bebyggelsesforholdene inden for kirkebyggelinjen. |
| GRØNNE OMRÅDER OG BEPLANTNING Fx: Parkområder, landskabskiler, skov, værdifuld beplantning, og adgang til disse områder. Medfører projektet indgreb i et grønt landskab/område? Driftsformer, plantevalg og beplantning ift. bebyggelse | | | x | | | Lokalplanen indeholder bestemmelser til bevaring og udvidelse af områdets grønne områder og forbindelser jf. lokalplanens § 5 og § 8, lige som adgangen til naturen omkring byen forstærkes. |

| NATURBESKYTTELSE | | | | | | |
|--|---|---|--|---|--|---|
| DYRE- OG PLANTELIV SAMT BIOLOGISK MANGFOLDIGHED Fx: Ændringer i kvaliteten og omfanget af levesteder for planter og dyr. Fredede arter. Aktiviteter eller færdsel i naturen, der påvirker plante- eller dyrelivet. Spredningskorridor for vilde dyr, Bilag 4 arter | | | | x | | Lokalplanen indeholder bestemmelser til bevaring og udvidelse af områdets grønne områder og forbindelser. Dog vil en gennemførelse af lokalplanen medføre bebyggelse på områder, der i dag ligger som åbne marker. Det vurderes, at det berørte areal ikke udgør en speciel biotop og sandsynligvis ikke rummer særlige beskyttelsesværdige arter. Der forventes ikke at biotopen rummer arter nævnt i Habitatdirektivets bilag IV. |
| NATURBESKYTTELSESINTERESSER Fx: § 3-sø, -mose, -overdrev, -å. Beskyttede jord- og stendiger, vandhuller. Skovbyggelinie, Strandbeskyttelseslinie. Særligt beskyttelsesområde, Natura 2000 | x | | | | | Lokalplanområdet indeholder ingen registrerede § 3-områder eller beskyttede jord- og stendiger. I lokalplanområdets nærhed ligger et engområde samt to mindre søer omfattet af Naturbeskyttelseslovens § 3. Overskydende regnvand fra lokalplanområdet kan løbe til disse områder. |
| SKOVREJSNING Fx: skabes eller fjernes der skov? | | x | | | | Lokalplanområdet overføres til byzone, og der tillades kun mindre beplantninger inden for området. |
| FORURENING | | | | | | |
| LUFT Fx: luftforurening fra trafik og virksomheder. Er placeringen påvirket af luftforurening fra omgivelserne? Nærhed til landbrug? | | x | | | | Der ligger et fungerende landbrug inden for lokalplanområdet. En gennemførelse af lokalplanen vil medføre øget persontrafik inden for området. Ved fuld udbygning af lokalplanområdet og bevarelse af landbrugsbedriften vil den landbrugsmæssige trafik ledes ad anden vej ud af byen. Ovennævnte ændring i trafikmønstre vurderes kun at have ringe betydning for luftkvaliteten i Årre by. |
| LYS OG/ELLER REFLEKSIONER Fx: Bygningsoverfladers, belysnings, skiltes, trafik-anlægs og køretøjers påvirkning i forhold til naboer og trafikanter | | x | | | | Der tillades ikke anvendelse af reflekterende tagmaterialer inden for lokalplanområdet. |
| JORD Fx: Kortlagt jordforurening? Påvirkning af inde-/udeklima. Jordens overflade, anvendelighed, dyrkningsværdi. Nedsivning i jorden. Vind- eller vanderosion. Jordhåndtering, områdeklassificering | | x | | | | Der er registreret jordforurening inden for lokalplanområdet. Der skal tages jordforureningslovens forholdsregler ved bebyggelse og håndtering af den forurenede jord. |

| | | | | | | |
|--|--|---|---|---|--|---|
| ring | | | | | | |
| GRUNDEVAND Fx: 300 m beskyttelseszone til vandforsyningsanlæg/-boringer. Risiko for nedsivning af forurenende stoffer. Drikkevandsforsyning/reserver. OSD-område, Fremtidig vandforsyningsområde. Indvindingsopland til vandværker | | X | | | | Hele lokalplanområdet ligger inden for et område med særlige drikkevandsinteresser (OSD) samt et nitratfølsomt indvindingsområde (NFI). Lokalplanen tillader ikke tung industri eller anden virksomhed med risiko for grundvandsforurening. Regnvand skal håndteres lokalt og området skal separatkloakeres. |
| OVERFLADEVAND Fx: Udledning af organiske, uorganiske, toksiske stoffer til søer/vandløb, vandmiljøplan, vådområder | | | X | | | Lokalplanen tillader ikke tung industri eller anden virksomhed med risiko for udledning af svære giftstoffer. |
| UDLEDNING AF SPILDEVAND Fx: Mængde, betydning for recipient, renselanlægs kapacitet | | | | X | | Der tillades opførelse af op mod 50 nye boliger i området, hvilket vil medføre en spildevandsforøgelse. Området skal separatkloakeres. |
| STØJ OG VIBRATIONER Fx: støjpåvirkning af omgivelserne. Er placeringen påvirket af støj fra omgivelserne? Trafikstøj! Støjgrænser i og uden for planområdet | | | | X | | Der ligger et fungerende landbrug inden for lokalplanområdet. En fuld udbygning af lokalplanområdet vil medføre op mod 50 nye boliger, hvilket vil øge persontrafik. Ved fuld udbygning af lokalplanområdet og bevarelse af landbrugsbedriften, vil den landbrugsmæssige trafik skulle ledes ad anden vej ud af byen. Ovennævnte ændring i trafikmønstre vurderes kun at medføre en mindre stigning i trafikstøjen i Årre by. |
| LUGT Fx: Udledning af stoffer der giver lugtgener. Er placeringen påvirket af lugtgener fra omgivelserne? | | | X | | | |
| TRAFIK OG TRANSPORT | | | | | | |
| SIKKERHED/TRYGHEDE Fx: Oversigtsforhold, trafikstøj, skolevej | | | X | | | Der udlægges arealer til nye stiforbindelser, der vil skabe en sikrere adgang til Årre Skole fra Toften. Lokalplanen indeholder bestemmelser vedrørende oversigtsforhold, jf. § 5, stk. 1.2. |
| TRAFIKAFVIKLING/-KAPACITET Fx: Tilgængeligheden til området med bil eller kollektiv transport samt for cyklende og gående. | | | X | | | Der ligger et fungerende landbrug inden for lokalplanområdet. Ved fuld udbygning af lokalplanområdet og bevarelse af landbrugsbedriften, vil den landbrugsmæssige trafik skulle ledes ad anden vej ud af byen. En fuld udbygning af lokalplanområdet vil medføre op mod 50 nye boliger, hvilket vil øge persontrafikken. Samlet set vil ovenstående medfø- |

| | | | | | | |
|---|--|---|---|---|--|---|
| Øget trafikmængder? | | | | | | re en mindre forøgelse af trafikmængden. |
| RESSOURCEANVENDELSE | | | | | | |
| AREALFORBRUG | | x | | | | Lokalplan og kommuneplantillæg udvider ikke det rammeplanlagte område for Årre. |
| ENERGIFORBRUG | | | | X | | En udbygning af lokalplanområdet vil medføre en faktisk udvidelse af Årre by med op mod 50 boliger og/eller let erhverv. En fuld udbygning af lokalplanområdet vil medføre en mindre stigning i området energi- og vandforbrug samt forbruget af produkter materialer og råstoffer. Set i forhold til byen som hele samt den øvrige planlagte byudvidelse, vurderes der at være tale om en mindre stigning. |
| VANDFORBRUG | | | | X | | |
| PRODUKTER, MATERIALER, RÅSTOFFER | | | | X | | |
| AFFALD Fx: Genanvendelse. Forøgelse af affaldsmængde. Transport af miljøfarlige stoffer, arbejdstilsynsforhold for renovationsmedarbejdere | | | | X | | En udbygning af lokalplanområdet med boliger og erhverv vil medføre en stigning i affaldsmængden. Lokalplanen indeholder bestemmelser til sikring af renovationsbilers adgang til og i området. |
| BEFOLKNING OG SUNDHED | | | | | | |
| MENNESKER Fx: belastningsfaktorer som støj, luftforurening og stresspåvirkning. Det fysiske arbejdsmiljø, det psykosociale arbejdsmiljø, tryk i lokalområdet | | | x | | | I lokalplanen udlægges arealer til nye stiforbindelser, der vil skabe sammenhæng i bystrukturen. Stierne vil gøre det lettere at færdes i byen samt gøre idrætsanlægget og skolens område mere tilgængeligt særligt for børn. |
| SUNDHED Fx: Forventes det, at forslaget vil have væsentlige konsekvenser for livsstilsfaktorer herunder: Rygning, Alkohol- og stofmisbrug, Fysisk inaktivitet eller Øvrigt misbrug | | | x | | | Etableringen af nye stier i området vil forbedre mulighederne for fysisk aktivitet som vandre- og løbeture. Adgangen til idrætsområdet forbedres. |
| BOLIGMILJØ Fx: Skabes der oplevelsesrige og trygge boligmiljøer og påvirkes eksisterende boligmiljøer af planen? Planens konsekvenser for nærområdets beboere. | | | x | | | Lokalplanen giver mulighed for opførelse af både tæt-lavt og åben-lavt boligbyggeri tilpasset den omkringliggende by. |

| | | | | | | |
|---|--|---|---|--|--|---|
| FRILUFTSLIV/REKREATIVE INTERESSER Fx: Skaber planen mulighed for udendørsophold - herunder leg og sport m.v. Mulighed/adgang til rekreative oplevelser | | | X | | | Etableringen af nye stier i området vil forbedre mulighederne for fysisk aktivitet som vandre- og løbeture. Lokalplan og kommuneplantillæg giver desuden mulighed for udvidelse af skolens og børnehavens udearealer med legepladser og installationer, der også vil kunne gøres tilgængelige uden for institutionernes åbningstid. |
| SVAGE GRUPPER Fx: Børn, ældre og borgere med handicap, tilgængelighed for alle? | | | X | | | Udlægningen af stier vil øge tilgængeligheden for særligt børn og ældre. |
| SOCIALE KONSEKVENSER Fx: Forventes det, at forslaget vil have væsentlige konsekvenser for borgernes sociale deltagelse herunder: Deltagelse i foreningsliv, Benyttelse af lokalområdets muligheder, Socialt netværk generelt | | | X | | | En fuld udbygning af lokalplanområdet vil medføre en forøgelse af byens indbyggertal, hvilket forventes at have en positiv effekt på foreningslivet, butikslivet og lokalsamfundet generelt. |
| BRAND, EKSPLOSION, GIFTPÅVIRKNING Jf. beredskab ang. fx risikobekendtgørelsen. | | X | | | | Gennemførelse af lokalplanen vurderes ikke at have betydning områdets sikkerhed. Lokalplanen sikrer nem adgang for redningskøretøjer. |

| BEHOV FOR MILJØVURDERING | |
|--------------------------|----|
| NEJ | JA |
| X | |

| SAMMENFATNING | BEMÆRKNINGER |
|---|--------------|
| <p>Ud fra screeningen er det byrådets vurdering, at planen ikke kan få så væsentlige indvirkninger på miljøet at udarbejdelse af en miljørapport er krævet.</p> | |

KLAGEVEJLEDNING

Der kan klages til Natur- og Miljøklagenævnet over en plans lovlighed, herunder om en plan er lovligt tilvejebragt. Ifølge planlovens § 58, stk. 1, pkt. 4, kan der kun klages over retlige spørgsmål. Det vil sige, at der ikke kan klages over, at en plan findes uhensigtsmæssig. Klagefristen er 4 uger efter offentliggørelsesdatoen.

Desuden kan kommunalbestyrelsens afgørelse efter lov om miljøvurdering af planer og programmer - om at der ikke er behov for at udarbejde en miljøvurdering af planforslaget - påklages til Natur- og Miljøklagenævnet, jf. miljøvurderingslovens § 16.

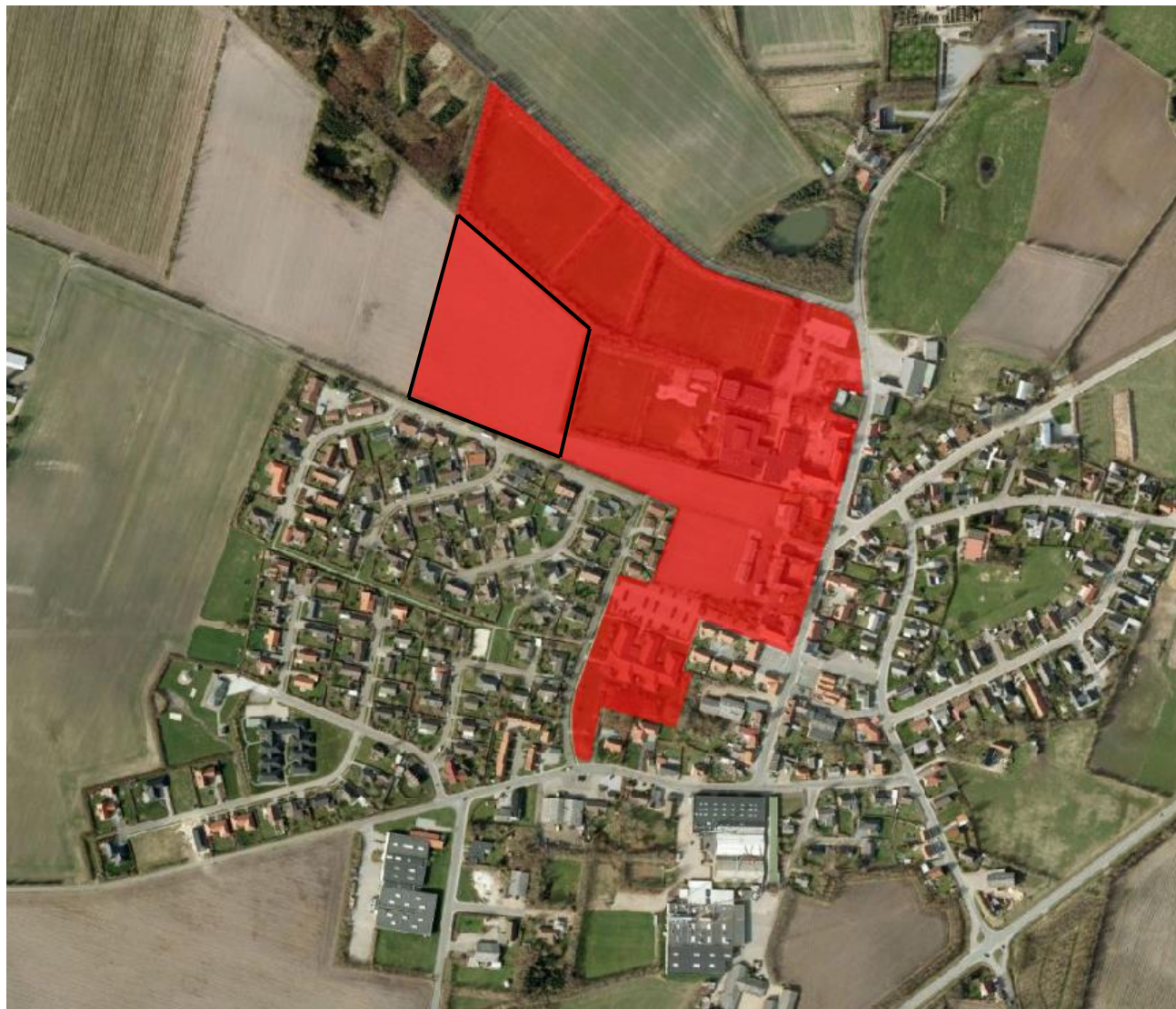
Du klager via Klageportalen, som du finder et link til på forsiden af www.nmkn.dk. Klageportalen er tilgængelig på www.borger.dk og www.virk.dk. Du logger på www.borger.dk eller www.virk.dk, ligesom du plejer, typisk med NEM-ID. Klagen sendes gennem Klageportalen til Varde Kommune. En klage er indgivet, når den er tilgængelig for Varde Kommune i Klageportalen. Når du klager, skal du betale et gebyr på kr. 500. Du betaler gebyret med betalingskort i Klageportalen.

Natur- og Miljøklagenævnet skal som udgangspunkt afvise en klage, der kommer uden om Klageportalen, hvis der ikke er særlige grunde til det. Hvis du ønsker at blive fritaget for at bruge Klageportalen, skal du sende en begrundet anmodning til Varde Kommune, Bytoften 2, 6800 Varde eller på email til vardekommune@varde.dk. Varde Kommune videresender herefter anmodningen til Natur- og Miljøklagenævnet, som træffer afgørelse om, hvorvidt din anmodning kan imødekommes.

Hvis afgørelsen ønskes indbragt for domstolene, skal dette ske inden 6 måneder fra afgørelsen er bekendtgjort af kommunen eller – i forbindelse med klage – af Natur- og Miljøklagenævnet.

BILAG 1 KORT OVER PLANO1MRÅDET

Lokalplan 25.01.L02 – Område til boliger, offentlige formål og centerformål i Årre



Nyt rammeområde 25.01B.05